

RITA & LUCA FILMS PRESENTA



Tony, Shelly Y LA LINTERNA MÁGICA



PRESENTADO POR RITA & LUCA FILMS
DOSIER DE ACTIVIDADES
ESTE DOSIER PERTENECE A:

UNA HISTORIA BRILLANTE



Tony es un niño de once años con una característica única de nacimiento: ¡brilla! A causa de esta condición tan extraordinaria, pasa los días escondido en casa, en su búnker de mantas y soñando con tener a alguien con quien poder jugar.



Pocos días antes de Navidad, una peculiar niña llamada Shelly se muda a su edificio y pone su mundo del revés. Juntos se embarcarán en una aventura mágica y descubrirán el fascinante misterio del edificio en el que viven.



¿Podrá esta nueva amistad sobrevivir al extraño espíritu que absorbe la luz de todas las viviendas?

Tony, Shelly y la linterna mágica nos habla de la amistad, pero también del valor de la amabilidad y la empatía. En un bloque de pisos lleno de reproches y faltas de respeto, la luz de Tony simboliza la bondad y el sacrificio propio por el bien común.



Una película mágica que saca a relucir la creatividad de su director, Filip Pošivač; y su guionista, Jana Šrámková, dueto debutante en el mundo del largometraje.

¡HECHA CON STOP MOTION!

Tony, Shelly y la linterna mágica ha sido animada con la famosa técnica del *stop motion*. Este procedimiento, tan tradicional como laborioso, consiste en crear la sensación de movimiento a través de muchas fotografías de personajes sobre escenarios. En el caso de esta película se han utilizado muñecos y maquetas fabricados artesanalmente.



Pošivač considera este tipo de animación la forma más sorprendente de dar vida a los títeres, porque todo lo que vemos en pantalla es tan real y detallado que tenemos la sensación de poder alargar la mano y tocarlo.

EL PODER DE LA LUZ

Este edificio es cada vez más oscuro, pero solo las personas más generosas pueden descubrir por qué. Tony y Shelly, que ya se han dado cuenta de que ocurre algo extraño, ¡no se detendrán hasta resolver el misterio!

¿Qué es esta oscuridad devoradora? Responde el siguiente test y ¡ayúdanos a poner luz a la oscuridad!



1

¿Por qué Tony siempre va atado a una cuerda?

- A. Porque le gusta practicar deportes de riesgo
- B. Porque así se siente más seguro
- C. Porque sus padres le obligan a llevarla
- D. Porque está enfermo



2

¿Qué tiene de especial la linterna de Shelly?

- A. Es única en el mundo
- B. Funciona con el poder de la imaginación
- C. Funciona sin pilas
- D. Tiene luz ultravioleta



4

¿De qué se encarga el conserje de la película?

- A. De nada, sólo es un vejstorio
- B. De mantener el edificio en buen estado
- C. De alimentar el espíritu con bombillas para evitar que crezca y devore la poca luz natural que queda
- D. B y C son ciertas



5

¿Cómo se llama el pájaro de Shelly?

- A. Fanny
- B. Silvia
- C. Ernestine
- D. Plumas



6

¿Cuántos hermanos tiene Tony?

- A. Es hijo único
- B. Tiene dos hermanos pequeños que son gemelos
- C. Un hermano pequeño
- D. Un hermano mayor

7

¿Por qué es oscuro el espíritu si antes no lo era?

- A. Porque es como la gente que hay a su alrededor
- B. Porque absorbe la energía negativa de los demás
- C. Porque algunos vecinos son muy maleducados
- D. Todas son ciertas

Soluciones: 1c, 2b, 3d, 4d, 5a, 6b, 7d

LOS PERSONAJES

A pesar de sentirse solo, Tony vive rodeado de personas: sus padres, sus hermanos, los vecinos, el conserje... Pero hasta que no llega Shelly en el edificio, Tony no conoce la auténtica amistad.

¿Quién vive en este edificio? ¿Qué intenciones tiene? ¡Relaciona cada personaje con su descripción!



A

Ha viajado por todo el mundo con su madre, que es una figura reconocida del mundo del ballet. Es imaginativa, intrépida y con un gran sentido de la justicia. Tiene un periquito llamado Fanny y una linterna mágica. Espera poder quedarse a vivir en el edificio.

B

Al principio da un poco de miedo, pero enseguida nos damos cuenta de que es un trozo de pan. Es quien más conoce el espíritu del edificio, por eso le ha prohibido acercarse a Tony. Mantiene en orden las zonas comunes y le gusta vivir rodeado de plantas.

C

Lleva un tutú rosa de bailarina, pero, por su dominio de la cinta, lo suyo es la gimnasia rítmica. Es mala con Tony porque no quiere admitir que le gusta y que quisiera ser su amiga. Tiene que aprender a ser más humilde, respetuosa y honesta.

D

Forman un equipo muy bien organizado. Tienen tres hijos, el primero de los cuales es protegido en exceso porque creen que tiene la salud delicada. Siempre hacen lo que piensan que es mejor, y aunque a veces se equivocan, son buenas personas.

E

Es ambiciosa y sin escrúpulos. Aspiraba a ser la nueva conserje, pero tiene pensado cambiarlo todo sin tener en cuenta ni las necesidades de los inquilinos ni la esencia del propio edificio. Cualquiera diría que su color favorito es el morado.

F

Tiene 11 años y una particularidad muy especial que hace que sus padres no le dejen salir de casa. Arrastra una cuerda ligada a la cintura y tiene un fuerte construido con mantas y cojines. Lo que más desea es poder salir a la calle como un niño normal.

G

Es una bailarina famosa que acaba de retirarse. Está un poco decaída porque ya no puede bailar como antes, y, para colmo, la carencia de luz de su nueva casa todavía la entristece más. Su hija Shelly es su mayor apoyo.

LA LINTERNA MÁGICA

La infancia es una etapa en la que la inocencia, la pureza y la imaginación se combinan para poder crear y ver cualquier cosa. ¡Así es como lo hace Shelly con su linterna! **¿Piensas que la linterna de Shelly es mágica? ¿Por qué? ¿Qué cosas imagina cuando la utiliza? ¿Qué te gustaría imaginar si tuvieras una como la suya?**





Dibuja y colorea encima de la estatua para modificarla a tu gusto y demostrar que tu imaginación... ¡también es mágica!



¿Sabías que...?

La imaginación es una facultad mental muy poderosa que todo el mundo puede potenciar siempre que lo desee. Con el poder de la imaginación podemos diseñar una vida a nuestro gusto y sentirnos más libres. Además, también nos ayuda con nuestra creatividad e ingenio, de forma que nos es más fácil innovar y trasladar a la realidad nuestras ideas. **Y tú, ¿alguna vez has jugado a ver el mundo con otros ojos, usando la imaginación? ¿Has creado alguna vez algo que previamente habías imaginado, como un dibujo o una manualidad?**

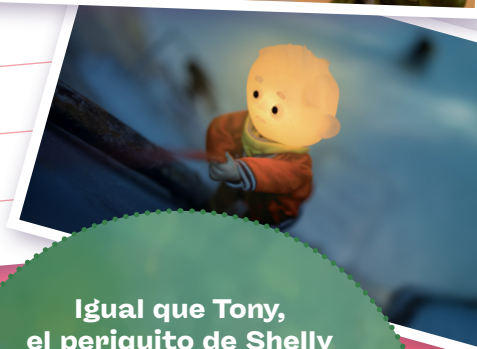


UN NIÑO NORMAL

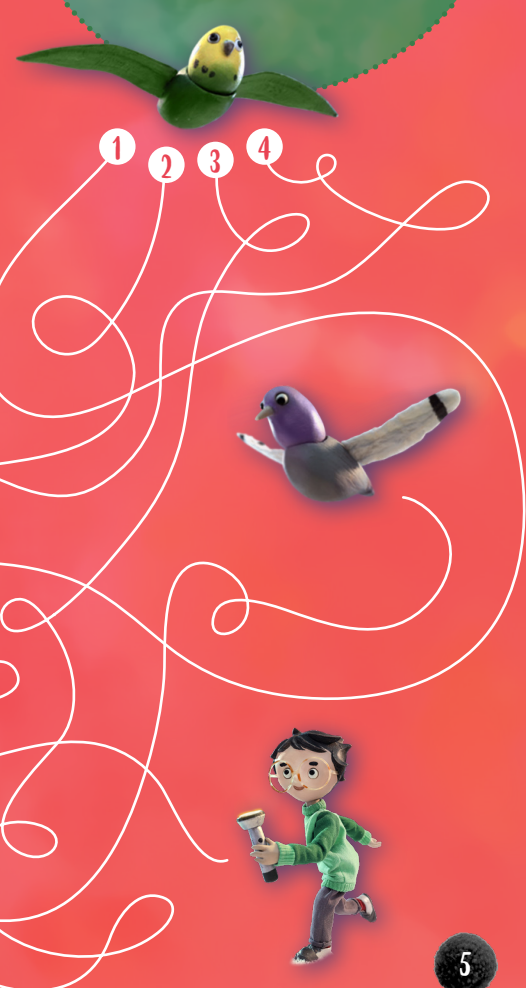
Tony sueña con poder salir a la calle y tener amigos y amigas, ¡como cualquier otro niño! Sus padres, sin embargo, se lo tienen prohibido por su seguridad. Como saben que Tony necesita más libertad de movimiento, han ideado un sistema para que al menos pueda salir al patio y al rellano: una cuerda atada a la cintura. **¿Qué te ha parecido este sistema? ¿Crees que es una buena idea? ¿De qué forma interfiere negativamente en su autonomía?**



Handwriting practice area with five horizontal lines.



Igual que Tony, el periquito de Shelly ha hecho una nueva amiga y no quiere volver a su jaula, privada de libertad. Ayuda a Fanny a reencontrarse con la paloma: ¡encuentra el hilo que llega hasta el pájaro!



En un momento de la película en que Tony les pide permiso para tener más autonomía, sus padres le dicen que no puede ser y que «sólo quieren lo mejor para él». **¿Te parece que lo que hacen es lo mejor para él? ¿Por qué Tony dice que lleva toda la vida castigado? ¿Qué sería lo mejor para él en realidad?**

Handwriting practice area with five horizontal lines.

¿Sabías que...?

Los padres de Tony quieren proteger a su hijo de cualquier daño exterior, pero esta actitud sobreprotectora también afecta negativamente a su salud, puesto que impide que se desarrolle como una persona autónoma y segura de sí misma. Quizás por eso al comienzo Tony es un niño tímido e inseguro, más allá de su condición de niño brillante. **¿Cómo te sentirías tú si nunca pudieras salir de casa? ¿Qué echarías de menos hacer? ¿Crees que podrías ser feliz? ¿Por qué?**



Solución: 2

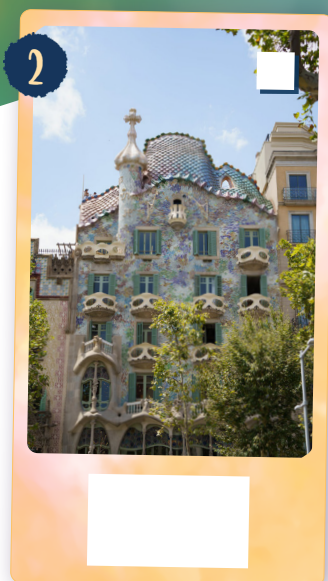


EL ESPÍRITU DE LA CASA

La aventura principal de esta película gira en torno a un espíritu que vaga por el edificio en el que viven los protagonistas. Este espíritu es tan antiguo como la casa y ha evolucionado a lo largo de los años: en un inicio era claro y luminoso, pero con el tiempo se ha ido oscureciendo a causa del mal ambiente que generaban los propietarios más irrespetuosos e incívicos

Cuando Tony y Shelly descubren las ilustraciones del conserje sobre la existencia y las características del espíritu, vemos que no es el único que existe y que en cada edificio habita uno diferente.

**¿Cómo te imaginas a los espíritus de los siguientes edificios?
¡Elige uno y dibújalo a continuación! También puedes recortar el nombre y ubicación de cada edificio y engancharlo en la fotografía que le corresponde.**

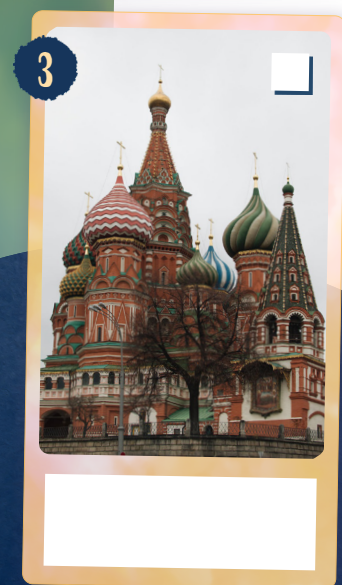


Catedral de San Basilio (Moscou)

Casa Batlló (Barcelona)

Edificio Metrópolis (Madrid)

432 Park Avenue (Nueva York)



Soluciones: 1. Edificio Metrópolis 2. Casa Batlló, 3. Catedral de San Basilio, 4. 432 Park Avenue

¿Sabías que...?

Peter, el padre de Tony, cuenta que el espíritu del edificio es un «genius loci». Este es un término latín que proviene de la mitología romana, según la cual todas las construcciones arquitectónicas estarían habitadas por un espíritu protector o *genius loci*. En otros pueblos de Europa también se habla de un ser divino que se encarga de cuidar de la casa y de las personas que la habitan. En la actualidad, la palabra *genius loci* también puede referirse a las partes más destacables de una casa, como una fachada con flores, un vitral de colores, un tejado acabado en punta...

MI FUERTE

Tony lleva toda la vida construyendo su fuerte de cojines y mantas, un espacio extraordinariamente bonito y fantástico donde puede asimilar sus experiencias e imaginar otras nuevas. **¿Qué te ha parecido su refugio? ¿Te gustaría tener uno igual?**

Imagina que tuvieras que hacer tu propio fuerte, ¿cómo sería? Para hacerte una idea, crea un moodboard o mural de inspiración con lo que te gustaría incluir de alguna forma en tu espacio privado. Piensa en formas, colores, texturas..., pero ¡también en paisajes, juguetes o películas! ¡Todo aquello que te inspire y conecte con tu esencia!



Utiliza este espacio en blanco como mural para expresar tus ideas: ¡dibuja, colorea, engancha y experimenta con tu creatividad!



¿Sabías que...?

Construir casitas, refugios, fuertes y otros espacios es una práctica muy habitual durante la infancia. Casi todos los niños y niñas alguna vez han buscado la manera de crear su pequeño rincón dentro de casa, un lugar completamente suyo donde se sientan protegidos y puedan experimentar lo que llamamos «intimidad». Este comportamiento, además de ser universal, es muy positivo para los niños: les ayuda a autoconocerse y a desarrollar su autonomía, destreza, creatividad y comprensión del mundo.

¿Alguna vez has construido tu propia base secreta o similar? ¿Cómo era?



LA LUZ Y LA OSCURIDAD

Tony, Shelly y la linterna mágica es una película sobre el poder de la luz, pero también sobre cómo nos afecta la oscuridad y qué comportamientos humanos pueden ser sombríos y crear un ambiente desagradable

Busca en esta sopa de letras quince palabras clave del film: siete palabras luminosas, es decir, que tengan que ver con el bienestar; y ocho oscuras, relacionadas con el malestar.

A	U	T	O	E	S	T	I	M	A	D	I	V	E	M
M	B	Z	I	L	B	D	C	M	L	D	H	X	G	O
I	D	I	S	C	U	S	I	O	N	E	S	H	E	S
S	F	N	I	X	R	Q	J	O	N	S	U	P	N	Q
T	O	R	N	F	L	Z	G	B	D	O	I	E	E	L
A	N	E	S	T	A	S	I	C	E	R	V	L	R	J
D	E	L	U	L	S	U	B	N	G	D	M	E	O	C
O	G	L	L	U	T	R	I	S	T	E	Z	A	S	O
G	R	I	T	O	S	H	F	R	U	N	P	S	I	N
A	Q	B	O	R	L	E	N	C	B	M	B	L	D	F
T	H	E	G	O	I	S	M	O	T	J	H	A	A	I
I	P	R	E	S	P	E	T	O	E	V	C	U	D	A
C	S	T	X	D	U	V	A	D	G	R	D	I	G	N
T	R	A	M	A	B	I	L	I	D	A	D	F	R	Z
L	I	D	A	C	E	P	U	J	A	F	V	M	Z	A

Soluciones: Luminosas: autoestima, amistad, libertad, respeto, amabilidad, generosidad, confianza. Oscuras: discusiones, burlas, insulto, gritos, egoísmo, desorden, tristeza, peleas.



¿Sabías que...?

Que creamos que la bondad es luminosa y la maldad oscura no es casualidad, es una idea que se basa en cómo nos sentimos cuando tenemos acceso a la luz del sol y cómo lo hacemos cuando no (en días grises, por la noche o durante el otoño y el invierno, que los días son más cortos). La luz solar influye directamente sobre nuestro estado de ánimo: nos sentimos más alegres, tenemos más energía y ganas de hacer cosas. Con la falta de luz, en cambio, nos pasa lo contrario: nos queremos quedar en casa, no nos apetece hacer nada y nos puede invadir una sensación de tristeza o incluso de miedo. Esto no siempre es así ni afecta a todo el mundo del mismo modo, sino que también depende de otros factores y hay personas que lo notan más que otras. **¿Qué personaje de la película se siente especialmente desanimado por la falta de luz?**



UNA TÉCNICA MÁGICA

Filip Pošivač, el director de *Tony, Shelly y la linterna mágica*, descubrió el arte de la animación con títeres cuando estaba en la universidad. Los muñecos y los decorados le impresionaron tanto que supo de inmediato que aquello sería parte de su trabajo. Para él, las marionetas tienen una energía cautivadora que se manifiesta cuando éstas cobran vida mediante el procedimiento mágico del *stop motion*.

**¿Cuánto trabajo manual hay detrás de un largometraje realizado con esta técnica?
¡En esta actividad te harás una idea!**

Relaciona las fotografías del *making-of* de la película con los fotogramas de las escenas resultantes que has visto en pantalla.

Making-of

Película



1

A



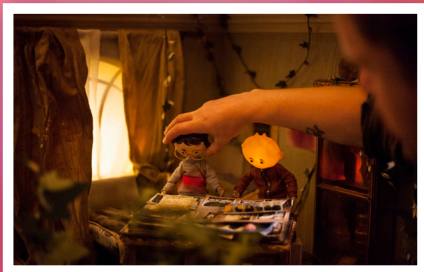
2

B



3

C



4

D



5

E



UNA AMISTAD DESLUMBRANTE

Tony empieza a brillar con más fuerza cuando conoce a Shelly. Las grandes amistades tienen el poder de sacar lo mejor de nosotros y hacernos sentir más alegres de lo habitual. Aunque Tony se avergüenza de su brillantez, cuando comprueba que Shelly le acepta y admira tal y como es, se siente más confiado para salir a vivir aventuras y tomar sus propias decisiones.

¿Por qué crees que Tony y Shelly se hacen tan amigos? ¿Qué se aportan el uno al otro? ¿Qué tienen en común y en qué se diferencian? ¿Cómo te hacen sentir a ti tus amistades?



¡Colorea el dibujo de Tony y Shelly! Puedes usar los mismos colores que los de la imagen original o dejar volar tu imaginación ¡y probar con otros!





www.ritalucafilms.com

